

## "المعايير المهنية لإختيار مدربي السباحة في الأندية البحرية"

[i.erragae@uot.edu.ly](mailto:i.erragae@uot.edu.ly)

د.إبراهيم سالم خليفة الرقيعي

مستخلص البحث:

هدف هذا البحث إلى التعرف على المعايير المهنية لإختيار مدربي السباحة في الأندية البحرية ، ستخدم الباحث المنهج الوصفي بأسلوب المسح وذلك لملائمته لطبيعة هذا البحث ، تم إختيار عينة البحث بطريقة العشوائية من رؤساء وإداريين بعض الأندية البحرية والبالغ عددهم (39) فرداً ، وكانت أهم النتائج التي توصل إليها هذا البحث ، أن إستجابات أفراد العينة نحو المعايير المهنية لإختيار مدربي السباحة كانت واقعية وأنها لم تكن راجعة للصدفة ، وأيضاً جاءت نتائج أستجابات عينة البحث نحو المعايير المهنية لأختيار مدربي السباحة حسب رؤى رؤساء وإداريين الأندية البحرية لمحاوّر البحث ككل بأهمية نسبية (85.00) وبمستوى تصنيف مرتفع.

Abstract:

"Professional standards for selecting swimming coaches in marine clubs"

Ibrahim .s. Erragae

The aim of this research is to identify the professional criteria for selecting swimming coaches in the marine clubs. The researcher used the descriptive approach in the survey method, due to its suitability to the nature of this research. The research sample was randomly selected from the heads and administrators of some marine clubs, which numbered (39) individuals, and the most important results that This research concluded that the responses of the sample members towards the professional standards for choosing swimming coaches were realistic and that they were not due to chance, and also the results of the responses of the research sample towards the professional standards for choosing swimming coaches according to the visions of the heads and administrators of the marine clubs for the research axes as a whole with relative importance (85.00) and at a level of High rating.

## المعايير المهنية لإختيار مدربي السباحة في الأندية البحرية

إبراهيم سالم الرقيعي

## 1-1 مقدمة البحث: (Introduction problem)

تعتبر السباحة الحجر الأساسي للرياضات المائية ، فبدون تعليمها وإتقانها لا يستطيع الفرد ممارسة الرياضات المائية الأخرى ، وتختلف رياضة السباحة في طبيعتها عن سائر الأنشطة الرياضية الأخرى من حيث الوسط المائي ، ووضع الجسم الأفقي على الماء الذي يختلف اختلافاً كلياً عن اليابسة التي نعيش فيها كما تتميز رياضة السباحة بأنها أحد الأنشطة الرياضية التي يمكن ممارستها في مراحل العمر المختلفة. لذا فمن الضروري على الإنسان أن يتعلم حركات السباحة حتى يجعل الماء مكاناً طبيعياً يستمتع بفوائده الصحية والترفيهية والحفاظ على صيانة وحياة الآخرين فيما لو احتاج الأمر إلى ذلك. (سالم، 1997)

تكمن أهمية السباحة كونها رياضة كاملة تحرك كافة عضلات الجسم فهي رياضة ترويجية تبعد الإنسان عن المحيط الذي يعيش فيه كالموظف في دائرته والطالب في مدرسته والعامل في مكان عمله وغيرها من الأعمال اليومية التي تؤثر على الناحية البدنية والنفسية للإنسان وتعطي السباحة للجسم كثيراً من المقاومة ضد الأمراض وكذلك تزيد من مستوى اللياقة البدنية وهذه الصفات يحتاجها اللاعبون في جميع الألعاب الأخرى فيجب على المدربين إعطاء الأهتمام بها. (علوان، 2014)

ولعل من أهم العوامل التي تساعد على نجاح عملية التدريب والارتقاء بمستوى الرياضيين نحو الأفضل نجد " المدرب الرياضي " حيث أن المدرب من الشخصيات التي تملك فلسفة خاصة ، تلمي عالية بعض الواجبات والصفات والخصائص المعينة على هذا الأخير أن يتحلى بها ويزاولها ، فالمدرب اليوم يمكن أن يوصف على أنه الأب الحامي للاعبين كما هو أيضاً المدرب الرابع. (زكي، 1998)

إذ يرتبط الوصول إلى المستويات الرياضية العالية ارتباطاً وثيقاً بمدى قدرات المدرب على إدارة عملية التدريب ، من تخطيط وتنظيم وتنفيذ وتقويم، وعلى قدراته في إعداد اللاعب في المنافسات الرياضية وإدارته لهذه المنافسات وكذلك قدرته على رعاية وتوجيه وإرشاد اللاعبين قبل وأثناء وبعد المنافسات. (البيك، 2003)

هناك مجموعة من الوظائف التي يجب على المدرب القيام بها من تدريب ووظائف إجتماعية وكذلك وظائف تتعلق بتطوير الشخصية إلا أن التدريب يعتبر الوظيفة الأكثر أهمية بالنسبة لعمل المدرب لأن نجاح المدرب في هذه الوظيفة بأقطابها الأربعة البدنية والمهارية والخططية والنفسية ، فالتدريب الجيد يؤدي إلى نتائج جيدة وهذه النتائج دوماً في نظر المتابعين هي المقياس الحقيقي لنجاح المدرب.

(عبدلي، 2006)

من المؤكد بأن عملية إختيار المدرب وإعداده وتأهيله أكاديمياً ، وتدريبه عملياً ، وإعداده للتقويم والمتابعة والتطوير المستمر ينبغي أن تحظى بأهتمام ليضمن سير اللعبة في المسار الصحيح ، وتحقيق أهدافها بالشكل السليم. (الدباغ ، 1996)

#### 2-1 مشكلة البحث: (Research problem)

يعد موضوع إختيار المدرب من الأمور المهمة والقيمة إذ تحظى بأولوية الاهتمام لدول العالم كله ، لأنه يعد موضوعاً تربوياً يحدد طبيعة ، ونوعية الأجيال الرياضية القادمة والذين يتوقف عليهم مستقبل الوطن ، فمدرب هو القائد والإداري والموجه للعملية التدريبية ، وتناط به مسؤولية وضع برامج التدريب ، ويختار طرق وخطط التدريب ويقيم تحصيلهم فالدور الذي يقوم به من واقع العملية التدريبية متشعب ومتعدد الجوانب والأبعاد. (حمدان، 1994)

أن إختيار المدربين المؤهلين من أكثر المشاكل التي تواجهها الأندية الرياضية بصفة عامة والأندية البحرية بصفة خاصة وكثيراً ما يتم الإختيار بناءً على معايير تقليدية لها أثرها السلبي أو السيئ على النتائج المستقبلية ، ويعتبر الإختيار العشوائي للمدربين مضيعة للوقت والجهد والإمكانات وتكمن مشكلة البحث في عدم وجود معايير لاختيار مدربي السباحة وذلك على عكس العديد من الألعاب الرياضية الأخرى التي لها العديد من المعايير والمعلومات والخبرات والمهارات الفنية في إختيار مدربيها وفي الآونة الأخيرة تزايد عدد المدربين في مجال تعليم وتدريب رياضة السباحة من غير المؤهلين أكاديمياً للوفاء بما تقتضيه هذه المهنة ، لذلك يُعد الإختيار الجيد من أكثر الضمانات التي تتيح فرصاً للنجاح. وتأسيساً على ما سبق إرتاء الباحث إلى ضرورة وضع بعض المعايير المهنية لإختيار مدربي السباحة في الأندية البحرية وذلك للأرتقاء بمستوى هذه الرياضة.

#### 4-1 أهداف البحث : يهدف البحث إلى (Research Aims)

1. التعرف على أهم المعايير المهنية لإختيار مدربي السباحة حسب رؤى رؤساء وإداريين الأندية البحرية.
2. التعرف على الفروق في إستجابات أفراد العينة في المعايير المهنية لأختيار المدربين وفقاً لمتغيرات البحث (سنوات الخبرة - الصفة).

#### 5-1 تساؤلات البحث : يهدف البحث إلى (Research questions)

1. ماهي أهم المعايير المهنية لإختيار مدربي السباحة حسب رؤى رؤساء وإداريين الأندية البحرية ؟
2. هل توجد فروق دالة في إستجابات أفراد العينة في المعايير المهنية لأختيار المدربين وفقاً لمتغيرات البحث (سنوات الخبرة - الصفة)؟

#### 6-1 المصطلحات المستخدمة في البحث : (Search terms)

- معايير الإختيار " هو تقدير أداء وكفاءة المدرب ، وإصدار الحكم عليّة في ضوء اعتبارات محددة لمواصفاته ، ومؤهلاته ، وقدراته ، وكفاءته المتنوعة " (الذيابات و الرقاد، 2011)

- معايير إختيار المدربين " هي مجموعة من المواصفات والمؤشرات التي يمكن من خلالها تحديد المستوى المهني لأداء المدرب وتكون مستمد أو صادرة من مؤسسة معترف بها دولياً أو محلياً " . (تعريف إجرائي)

3-3 منهج وإجراءات البحث :

1-3 منهج البحث: (Research Methodology)

استخدم الباحث المنهج الوصفي بأسلوبه المسحي وذلك لملائمته طبيعة هذه البحث.

2-3 مجتمع البحث : (Research Community)

تمثل مجتمع البحث بجميع رؤساء وإداريين الاندية البحرية في ليبيا .

3-3 عينة البحث : (Research Sample)

تم اختيار العينة بطريقة العشوائية والبالغ عددها (39) رئيساً وإدارياً من بعض النادي البحرية في ليبيا.

4-3 خصائص عينة البحث : (Research Sample Properties)

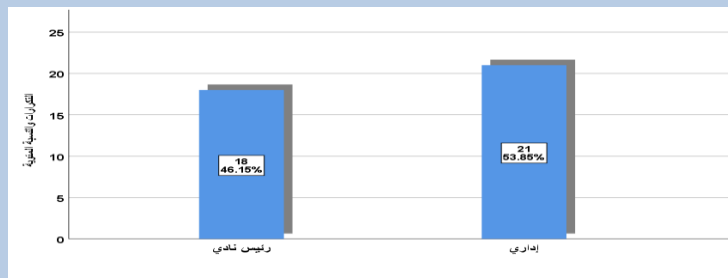
اقتصرت هذه الدراسة على تناول بعض الخصائص الديمقرغرافية لعينة البحث وتمثل في سنوات الخبرة والصفة ويمكن توضيح هذه الخصائص فيما يلي:

جدول (1) التوصيف الإحصائي لمتغير الصف

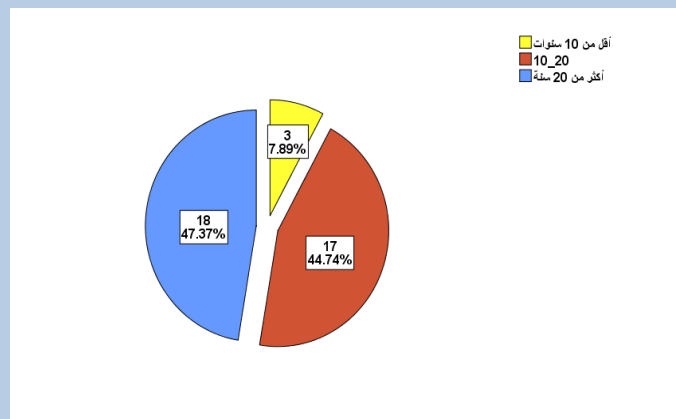
المتغير	حجم العينة	النسبة المئوية %
رئيس نادي	18	46.15
إداري	21	53.85
المجموع	39	100.0

يتبين من الجدول (1) أن حجم عينة البحث يتكون من (39) فرداً مقسمين إلى (18) رئيساً

وبنسبة مئوية (46.15) و (21) إدارياً وبنسبة مئوية (53.85) .



شكل (1) يوضح توصيف عينة البحث حسب متغير الصفة



جدول (2) سنوات الخبرة لعينة البحث

المجموع	فئات الخبرة			التكرار	المتغير
	أكثر من 20 سنوات	من 20-10 سنوات	أقل من 10 سنوات	%	
39	18	17	3	التكرار	سنوات
%100	47.37	44.74	7.89	%	الخبرة

يتبين من الجدول (2) أن أكثر أفراد عينة الدراسة وبنسبة (47.37) كانت سنوات الخبرة لديهم أكبر من 20 سنوات وهناك ما نسبته (44.74) من أفراد العينة تمتد سنوات الخبرة لديهم من 20-10 سنة بينما انحصرت في الفئة الأخيرة أقل من 10 سنوات ما نسبته (7.89) من حجم العينة.

5-3 متغيرات البحث : (Research Variables)

أولاً: المتغير المستقل. (Independent Variable)

• متغير سنوات الخبرة.

• متغير الصفة.

ثانياً: المتغير التابع. (Dependent Variable)

ويتمثل في المحاور الخمسة.

- المحور الفني.
- المحور الإجتماعي.
- محور الشخصية.
- المحور النفسي.
- المحور المادي.

### 6-3 الدراسة الاستطلاعية : (Surver Study)

قام الباحث باجراء الدراسة الإستطلاعية يوم 25-17 / 09 / 2021 بغرض التحقق من الشروط العلمية للأستمارة من صدق وثبات.

أولاً: صدق الاستبانة. (The accuracy the resolution)

لقد تم التحقق من صدق الأستبانة

- صدق المحكمين (المحتوى).

تم عرض الأستبانة في صورتها الأولية على مجموعة من الخبراء في مجال التخصص وقد بلغ عددهم (8) خبراء (محكمين) للحكم على الصياغة اللغوية والعلمية للعبارة من حيث مناسبة وغير مناسبة وكذلك إنتماء الفقرات لمحاورها من حيث منتمية وغير منتمية.

### جدول (3) توافق المحكمين على المحاور المستخدمة في البحث

ت	محاور الإستبانة	عدد المحكمين	نسبة التوافق
1	المحور الفني.	8	%100
2	المحور الإجتماعي.	8	% 100
3	محور الشخصية.	8	% 100
4	المحور النفسي.	8	%100
5	المحور المادي.	8	% 100

يتبين من الجدول (3) توافق المحكمين حول محاور أداة الدراسة حيث جاءت نسبة التوافق بينهم (100 %).

ثانياً: ثبات الاستبانة. (Resolution stability)

- لقد تم استخدام معامل الثبات لمحاور استبانة البحث بطريقة ألفا كرونباخ.

### جدول (4) يوضح معامل الثبات لمحاور أداة البحث (الاستبانة

معامل الفا كرنباخ	المحاور		رقم المحور
	للمحور	للعبارات	
0.72		المحور الفني.	1
		المحور الإجتماعي.	2
		محور الشخصية.	3
		المحور النفسي.	4
		المحور المادي.	5

يتبين من خلال الجدول (4) أن معامل الثبات لمحاور الإستبانة يتراوح ما بين (0.56 – 0.89) وأن الثبات الكلي للإستبانة وصل إلى (0.72) وهي نسبة ثبات عالية وتفي بأغراض الدراسة.

### 7-3 خطوات إعداد الاستبانة. (Questionnaire Preparation Steps)

- 1- أستعان الدارس باستبيانات بعض الدراسات السابقة ومنها: -
  - قائمة ناجح الذيابات ورائد الرقاد (2011) لتحديد معايير اختيار مدربي كرة القدم.
  - 2- تحديد محاور الاستبانة.
  - 3- صياغة العبارات لكل محور على حده.
  - 4- عرض العبارات المناسبة على خبراء في مجال التخصص لتحديد صدق المحتوى.
  - 5- تطبيق المقياس على العينة الاستطلاعية لتحقيق من الشروط العلمية (الصدق – الثبات).
  - 6- تطبيق الاستبانة في صورته النهائية على العينة الأساسية.
  - 7- تكونت الاستبانة من ثلاث أجزاء: -
- الجزء الأول: اشتمل على المعلومات الشخصية مثل الأسم ، الصفة ، سنوات الخبرة.
- الجزء الثاني: يتكون من (34) عبارة موزعة على خمس محاور من محاور معايير إختيار مدربي السباحة.
- الجزء الثالث: وتعتمد هذه الاستبانة في اعدادها على أساس سلم ليكارت الثلاثي (Likert Scale) الذي يتكون في تحديد سلم الاستجابة من ثلاث مستويات على النحو التالي:

- 1- موافق (3) درجات.
  - 2- إلى حد ما (2) درجتان.
  - 3- غير موافق (1) درجة.
- من أجل تفسير النتائج أعتمد الدارس على المتوسط الحسابي، المبين في الجدول التالي (5).

$$0.66 = \frac{2}{3} = \frac{1-3}{3}$$

طول الفئة =



جدول (5) المتوسط الحسابي ومستوى التصنيف

مستوى التصنيف	المتوسط الحسابي
منخفضة	1.00-1.66
متوسطة	1.67-2.33
مرتفعة	2.34-3.00

8- استخدم الباحث أسلوب الاستبانة لجمع البيانات لأنها تغطي جوانب كثيره من موضوع الدراسة مقارنة بالأساليب الأخرى لجمع البيانات.

8-3 الدراسة الأساسية: (Basic Study)

قام الباحث بتطبيق الاستبانة على العينة الأساسية من بعض رؤساء وإداريين الأندية البحرية في ليبيا للموسم الرياضي 2020-2021.

9-3 الأساليب الإحصائية المستخدمة في البحث: (Statistical Methods)

بعد جمع أداة البحث من افراد العينة الأساسية تم ترميز البيانات وبعد ذلك تم إدخالها إلى الحاسب الآلي وباستخدام برنامج (SPSS) الحقيبة الإحصائية للعلوم الاجتماعية ثم تحليل البيانات باستخدام الأساليب الإحصائية التالية:

- المتوسط الحسابي. (Mean)

- الانحراف المعياري. (Std deviation)

- الأهمية النسبية. (Relative Importance)

- اختبار T لعينتين مستقلتين. (Independent Sample T-test)

- تحليل التباين. (ANOVA)

4- عرض ومناقشة النتائج

1-4 عرض ومناقشة نتائج التساؤل الأول

1. ماهي أهم المعايير لإختيار مدربي السباحة حسب رؤى رؤساء وإداريين الأندية البحرية؟



## جدول (6) المتوسط الحسابي والأهمية النسبية ومستوى التصنيف للمحور الأول (الفني)

الترتيب	مستوى التصنيف	الأهمية النسبية	المتوسط الحسابي	العبارات	ت
4	مرتفع	93.00	2.79	بناءً على خبراته الفنية	1
2	مرتفع	96.67	2.90	لأنه حاصل على رخصة تدريب	2
6	متوسط	65.67	1.97	لأنه درب أكثر من نادي	3
3	مرتفع	95.00	2.85	لأنه حقق نتائج إيجابية سابقة	4
1	مرتفع	97.34	2.92	لأنه يمتلك القدرة على تطوير الفريق	5
5	مرتفع	92.34	2.77	لأنه حاصل على العديد من الدورات التدريبية	6
7	متوسط	62.33	1.87	لأنه متابع لنشاطات ومسابقات السباحة	7
	مرتفع	86.00	2.58	مستوى التصنيف الكلي للمحور الفني	√

يتبين من الجدول رقم (6) وعنوانه المتوسطات الحسابية والأهمية النسبية ومستوى التصنيف و الترتيب لعبارات المحور الأول ( الفني ) حيث جاءت العبارة ( 5 ) في الترتيب الأول لأنه يمتلك القدرة على تطوير الفريق بمتوسط حسابي (2.92) و بأهمية نسبية (97.34) وبمستوى تصنيف مرتفع بينما جاءت في الترتيب الثاني العبارة (2) لأنه حاصل على رخصة تدريب بمتوسط حسابي (2.90) و بأهمية نسبية (96.67) وبمستوى تصنيف مرتفع فيما جاءت في الترتيب الأخير العبارة (7) لأنه متابع لنشاطات ومسابقات السباحة بمتوسط حسابي (1.87) و بأهمية نسبية (62.33) بينما جاءت درجة الأهمية النسبية لهذا المحور (86.00) وبمستوى تصنيف مرتفع.

## جدول (7) المتوسط الحسابي والأهمية النسبية ومستوى التصنيف لمحور الثاني (الإجتماعي)

ت	العبارات	المتوسط الحسابي	الأهمية النسبية	مستوى التصنيف	الترتيب
1	بناءً على علاقاته الشخصية	2.18	72.67	متوسط	5
2	لأنه أحد أقارب رئيس النادي	1.51	50.34	منخفض	7
3	لأن الرئيس يرغب في تكليفه	1.59	53.00	منخفض	6
4	لأن له علاقة جيدة مع اللاعبين	2.51	83.67	مرتفع	3
5	لأنه من أبناء النادي الذين خدم فيه	2.53	84.33	مرتفع	2
6	لأن قادر على الإنسجام مع اللاعبين	2.67	89.00	مرتفع	1
7	لأنه يعرف طباع اللاعبين	2.33	77.67	متوسط	4
√	مستوى التصنيف الكلي للمحور الإجتماعي	2.18	72.66	متوسط	

يتبين من الجدول رقم (7) وعنوانه المتوسطات الحسابية والأهمية النسبية ومستوى التصنيف و الترتيب لعبارات المحور الثاني (الإجتماعي) حيث جاءت العبارة (6) في الترتيب الأول لأن قادر على الإنسجام مع اللاعبين بمتوسط حسابي (2.67) و بأهمية نسبية (89.00) وبمستوى تصنيف مرتفع بينما جاءت في الترتيب الثاني العبارة (5) لأنه من أبناء النادي الذين خدم فيه بمتوسط حسابي (2.53) و بأهمية نسبية (84.33) وبمستوى تصنيف مرتفع فيما جاءت في الترتيب الأخير العبارة (2) لأنه أحد أقارب رئيس النادي بمتوسط حسابي (1.51) و بأهمية نسبية (50.34) بينما جاءت درجة الأهمية النسبية لهذا المحور (72.66) وبمستوى تصنيف متوسط.

جدول (8) المتوسط الحسابي والأهمية النسبية ومستوى التصنيف لمحور الثالث (الشخصية)

ت	العبارات	المتوسط الحسابي	الأهمية النسبية	مستوى التصنيف	الترتيب
1	لأنه ذو شخصية قوية ومترنة	2.93	97.76	مرتفع	1
2	لأنه يستطيع ضبط الفريق والسيطرة عليه	2.82	94.00	مرتفع	4
3	لأنه لا يسمح لأحد أن يتدخل في عمله	2.90	96.67	مرتفع	3
4	لأن اللاعبين يحبونه ويحترمونه	2.91	97.00	مرتفع	2
5	لأنه يدافع على حقوق اللاعبين	2.74	91.34	مرتفع	5
6	لأنه حازماً وعادلاً في قراراته	2.72	90.66	مرتفع	6
√	مستوى التصنيف الكلي لمحور الشخصية	2.83	94.33	مرتفع	

يتبين من الجدول رقم (8) وعنوانه المتوسطات الحسابية والأهمية النسبية ومستوى التصنيف و الترتيب لعبارات المحور الثالث ( الشخصية ) حيث جاءت العبارة ( 1 ) في الترتيب الأول لأنه ذو شخصية قوية ومترنة بمتوسط حسابي (2.93) و بأهمية نسبية (97.76) وبمستوى تصنيف مرتفع بينما جاءت في الترتيب الثاني العبارة (4) لأن اللاعبين يحبونه ويحترمونه بمتوسط حسابي (2.91) و بأهمية نسبية (97.00) وبمستوى تصنيف مرتفع فيما جاءت في الترتيب الأخير العبارة (6) لأنه حازماً وعادلاً في قراراته بمتوسط حسابي (2.83) و بأهمية نسبية (94.33) بينما جاءت درجة الأهمية النسبية لهذا المحور (94.33) وبمستوى تصنيف مرتفع.

جدول (9) المتوسط الحسابي و الأهمية النسبية ومستوى التصنيف لمحور الرابع (النفسي)

ت	العبارات	المتوسط الحسابي	الأهمية النسبية	مستوى التصنيف	الترتيب
1	لأن يمتلك الثقة بالنفس	2.90	96.66	مرتفع	4
2	لأنه يستطيع خلق التنافس بين اللاعبين	2.95	98.34	مرتفع	1
3	لأنه يبث روح الجماعة بين اللاعبين	2.79	93.00	مرتفع	5
4	لأنه يصبر على تحمل الخسارة	2.77	92.33	مرتفع	6
5	لأنه يساعد اللاعبين في التخلص من التوتر والقلق قبل المنافسات	2.32	77.33	متوسط	9
6	لأنه يشجع اللاعبين قبل وأثناء وبعد المسابقات أو المنافسات	2.93	97.67	مرتفع	2
7	لأنه يتقبل النقد من الآخرين بكل روح رياضية	2.46	82.00	مرتفع	8
8	هادي في المواقف الاعتيادية وصارم عند الضرورة	2.67	89.00	مرتفع	7
9	يتمتع بمستوى دافعية جيدة	2.91	97.00	مرتفع	3
√	مستوى التصنيف الكلي للمحور النفسي	2.74	91.33	مرتفع	

يتبين من الجدول رقم (9) وعنوانه المتوسطات الحسابية والأهمية النسبية ومستوى التصنيف و الترتيب لعبارات المحور الرابع (النفسي) حيث جاءت العبارة (2) في الترتيب الأول لأنه يستطيع خلق التنافس بين اللاعبين بمتوسط حسابي (2.95) و بأهمية نسبية (98.34) وبمستوى تصنيف مرتفع بينما جاءت في الترتيب الثاني العبارة (6) لأنه يشجع اللاعبين قبل وأثناء وبعد المسابقات أو المنافسات بمتوسط حسابي (2.93) و بأهمية نسبية (97.67) وبمستوى تصنيف مرتفع فيما جاءت في الترتيب الأخير العبارة (5) لأنه يساعد اللاعبين في التخلص من التوتر والقلق قبل المنافسات بمتوسط حسابي (2.32) و بأهمية نسبية (77.33) وبمستوى تصنيف متوسط بينما جاءت درجة الأهمية النسبية لهذا المحور (91.33) وبمستوى تصنيف مرتفع.

جدول (10) المتوسط الحسابي والأهمية النسبية ومستوى التصنيف لمحور الخامس (الجانب المادي)

ت	العبارات	المتوسط الحسابي	الأهمية النسبية	مستوى التصنيف	الترتيب
1	لأنه يطلب راتباً أو مكافأة أقل من غيره من المدربين	2.64	88.00	مرتفع	2
2	لأنه يقدر ظروف النادي المادية	2.90	96.66	مرتفع	1
3	لأنه لا يلح كثير في طلب الأشياء المادية	1.79	59.67	متوسط	5
4	لأنه يراعي ظروف النادي في حال تأخير صرف راتبه أو مكافأته	2.49	83.00	مرتفع	3
5	لأنه لا يضع شروطاً مادية قبل توقيع العقد	2.21	73.66	متوسط	4
√	مستوى التصنيف الكلي لمحور الجانب المادي	2.40	80.00	مرتفع	

المتوسط الحسابي والأهمية النسبية ومستوى التصنيف لمحور الخامس (الجانب المادي) يتبين من الجدول رقم (10) وعنوانه المتوسطات الحسابية والأهمية النسبية ومستوى التصنيف و الترتيب لعبارات المحور الخامس ( الجانب المادي ) حيث جاءت العبارة (2) في الترتيب الأول لأنه يقدر ظروف النادي المادية بمتوسط حسابي (2.90) و بأهمية نسبية (96.66) وبمستوى تصنيف مرتفع بينما جاءت في الترتيب الثاني العبارة (1) لأنه يطلب راتباً أو مكافأة أقل من غيره من المدربين بمتوسط حسابي (2.64) و بأهمية نسبية (88.00) وبمستوى تصنيف مرتفع فيما جاءت في الترتيب الأخير العبارة (3) لأنه لا يلح كثير في طلب الأشياء المادية بمتوسط حسابي (1.79) و بأهمية نسبية (59.67) وبمستوى تصنيف متوسط بينما جاءت درجة الأهمية النسبية لهذا المحور (88.00) وبمستوى تصنيف مرتفع.

جدول (11) المتوسط الحسابي والأهمية النسبية ومستوى التصنيف لجميع محاور المعايير المهنية لأختيار مدربي السباحة في الأندية البحرية

الترتيب	مستوى التصنيف	الأهمية النسبية	المتوسط الحسابي	العبارات	ت
3	مرتفع	86.00	2.58	المحور الفني.	1
5	متوسط	72.66	2.18	المحور الإجتماعي.	2
1	مرتفع	94.33	2.83	محور الشخصية.	3
2	مرتفع	91.33	2.74	المحور النفسي.	4
4	مرتفع	80.00	2.40	المحور المادي.	5
	مرتفع	85	2.55	مستوى التصنيف الكلي لمعايير إختيار المدربين	√

يتبين من جدول (11) أن المتوسطات الحسابية لمحاور قيد البحث تراوحت ما بين (2.18 - 2.84) وبمستوى تصنيف مرتفع للمحور الفني ، الشخصية ، النفسي ، المادي بينما جاء المحور الاجتماعي بمستوى تصنيف متوسط حيث جاء المحور الثالث ( محور الشخصية) في المرتبة الأولى بمتوسط حسابي (2.83) وبأهمية نسبية (94.33) حيث تحصل المحور الرابع (المحور النفسي) على المرتبة الثانية بمتوسط حسابي (2.74) وبأهمية نسبية (91.33) ، وتحصل المحور الأول (المحور الفني) على المرتبة الثالثة بمتوسط حسابي (2.58) وبأهمية نسبية (86.00) ، وتحصل أيضاً المحور الخامس (المحور المادي) على المرتبة الرابعة بمتوسط حسابي (2.40) وبأهمية نسبية (80.00) بينما جاء في الترتيب الأخير المحور الثاني ( المحور الإجتماعي) بمتوسط حسابي (2.18) وبأهمية نسبية (72.66).

ويؤكد بن قوة (2010) بأن المدرب يجب أن يكون في مستوى تطلعات اللعبة من كفاءة علمية ، وخبرة ميدانية ، والعمل على تهيئة اللاعبين وتطوير أدائهم بإضافة إلى تحمل المسؤولية واتخاذ القرارات المناسبة. (بن قوة، 2010).

وتتفق هذا البحث مع دراسة محمود (2001) حيث يشير في دراسته أن إختيار المدرب لا يتم من خلال قرار جماعي من قبل الهيئة الإدارية وإنما من خلال جهود فردية متنفذه ببدلها بعض أعضاء الهيئة الإدارية في النادي. (محمود، 200

2-4 عرض ومناقشة نتائج التساؤل الثاني

2- هل توجد فروق دالة في إستجابات أفراد العينة في المعايير المهنية لأختيار المدربين وفقاً لمتغيرات

البحث (سنوات الخبرة – الصفة)؟

1-2-4 متغير الخبرة.

جدول (11) اختبار تحليل التباين بين سنوات الخبرة و محاور البحث

المحاور	مصدر التباين	درجة الحرية	مجموع المربعات	متوسط المربعات	F	مستوى الدلالة
المحور الفني	بين المجموعات	2	.047	.024	.642	.532
	داخل المجموعات	35	1.294	.037		
	المجموع	37	1.341			
المحور الإجتماعي	بين المجموعات	2	.253	.127	.602	.553
	داخل المجموعات	35	7.361	.210		
	المجموع	37	7.614			
محور الشخصية	بين المجموعات	2	.398	.199	2.267	.119
	داخل المجموعات	35	3.073	.088		
	المجموع	37	3.471			
المحور النفسي	بين المجموعات	2	.131	.066	1.962	.156
	داخل المجموعات	35	1.170	.033		
	المجموع	37	1.301			
الجانب المادي	بين المجموعات	2	.214	.107	1.080	.351
	داخل المجموعات	35	3.462	.099		
	المجموع	37	3.676			

للتعرف على الفروق الدالة احصائياً بين المتوسطات الحسابية لأفراد عينة البحث حسب متغير فئات الخبرة على محاور المعايير المهنية لأختيار مدربي السباحة تم أستخدام اختبار تحليل التباين وتبين من الجدول (11) أن جميع قيم الأختبار كانت غير دالة إحصائياً لأن قيم مستويات الدلالة لها كانت جميعها أكبر من مستوى (0.05) ، مما يدل على أن متغير الخبرة وبشكل عام لا يساهم في إيجاد فروق دالة



إحصائياً في إستجابات أفراد العينة على محاور المعايير المهنية لأختيار مدربي السباحة.  
2-2-4 متغير الصفة:

#### جدول (12) اختبار T للفروق بين متغير الصفة و محاور البحث

المحاور	الصفة	المتوسط الحسابي	الانحراف المعياري	مستوى الدلالة
المحور الفني	رئيس	2.58	.216	0.593
	إداري	2.61	.164	
المحور الإجتماعي	رئيس	2.01	.506	0.061
	إداري	2.34	.348	
محور الشخصية	رئيس	2.75	.417	0.132
	إداري	2.90	.123	
المحور النفسي	رئيس	2.72	.262	0.269
	إداري	2.78	.074	
المحور المادي	رئيس	2.37	.250	0.485
	إداري	2.44	.361	

يتضح من الجدول (12) أن جميع قيم إختبار T كانت غير دالة إحصائياً لأن قيم مستويات الدلالة لها كانت أكبر من مستوى (0.05) ، مما يدل على أن متغير الصفة وبشكل عام لا يساهم في إيجاد فروق دالة إحصائياً في إستجابات أفراد العينة .

1-5 الأستنتاجات: - كانت نتائج أستجابات عينة البحث نحو المعايير المهنية لأختيار مدربي السباحة حسب رؤى رؤساء وإداريين الأندية البحرية لمحاور البحث ككل بمتوسط حسابي (2.55) وبأهمية نسبية (85.00) وبمستوى تصنيف مرتفع.

1. حيث جاء المحور الثالث (محور الشخصية) في المرتبة الأولى بمتوسط حسابي (2.83) وبأهمية نسبية (94.33).
2. بينما تحصل المحور الرابع (المحور النفسي) على المرتبة الثانية بمتوسط حسابي (2.74) وبأهمية نسبية (91.33).
3. تحصل المحور الأول (المحور الفني) على المرتبة الثالثة بمتوسط حسابي (2.58) وبأهمية نسبية (86.00).
4. تحصل أيضاً المحور الخامس (المحور المادي) على المرتبة الرابعة بمتوسط حسابي (2.40) وبأهمية نسبية (80.00).
5. بينما جاء في الترتيب الأخير المحور الثاني (المحور الإجتماعي) بمتوسط حسابي (2.18) وبأهمية نسبية (72.66) وبمستوى تصنيف متوسط.
6. لا توجد فروق دالة إحصائية في إستجابات أفراد العينة حول المعايير المهنية لأختيار المدربين

وفقاً لمتغيرات البحث (سنوات الخبرة - الصفة) .

7. أن أستجابات أفراد عينة البحث على هذه المعايير كانت واقعية وأنها لم تكن راجعة للصدفة.

2-5 التوصيات: أستناداً إلى النتائج التي تم التوصل إليها في هذا البحث يوصي الباحث بما يلي:

1. ضرورة تبني الأتحاد الليبي للسباحة والغوص المعايير المهنية لأختيار مدربي السباحة ليتمكن من تطوير وتحسين مستوى الأداء ومواكبة التغيير المتسارع والمستمر في العملية التعليمية والتدريبية.

2. ضرورة تعميم نتائج هذه الدراسة ومحاولة تطبيقها داخل الأندية البحرية .

3. يجب وضع لجان فنية متخصصة عند القيام بعملية الإختيار.

4. إجراء بحوث ودراسات مشابهة للدراسة الحالية على مختلف الألعاب الرياضية الأخرى.

5. العمل على إقامة ورش عمل بشكل دوري لمناقشة نقاط القوة والضعف المتعلقة بالمعايير المهنية لإختيار مدربي السباحة.

## المراجع

1. أحمد الدباغ . (1996). القيادة الإدارية في الأندية الرياضية . بغداد: مجلة التربية الرياضية جامعة بغداد .

2. حسن محمود. (2001). أثر تغير مدربي كرة القدم في نادي القوة الجوية على نتائج مباريات الدوري. بغداد: مجلة التربية الرياضية بغداد.

3. رفيق علوان. (2014). أثر برنامج مقترح على تعلم بعض المهارات الأساسية في السباحة للأطفال المبتدئين. الجزائر.

4. علي فهيم البيك. (2003). المدرب الرياضي في الألعاب الرياضية. الإسكندرية: منشأة المعارف.

5. علي بن قوة. (2010). واقع التحصيل العلمي للمدربي كرة القدم الجزائرية صنف الأواسط. الأنبار: مجلة جامعة الأنبار للعلوم البدنية والرياضية.

6. فاتح عبدلي. (2006). أثر خدمات ومهارات الإرشاد النفسي في تحسين النتائج الرياضية . الجزائر: كلية التربية والرياضة سيدي عبدالله.

7. محمد حسن زكي. (1998). المدرب الرياضي أسس العمل في مهنة التدريب. الإسكندرية: منشأة المعارف.

8. محمد حمدان. (1994). تصميم وتنفيذ وتقييم برامج التدريب. عمان : دار التربية الحديثة للنشر.

9. ناجح الذيابات، و رائد الرقاد. (2011). معايير إختيار المدربين في أندية الدرجة الممتازة لكرة القدم في الأردن. عمان: الأردن.

10. وفيقة مصطفى سالم. (1997). الرياضات المائية. الإسكندرية: منشأة المعارف.